

图 221 小点枝背舟蛾 *Harpyia microsticta* (Swinhoe)

A. 雄性外生殖器; B. 第 8 腹板; C. 阴茎

本亚种前翅中部的白斑较指名亚种大。

分布: 浙江 (杭州、天目山、温州)、福建 (武夷山)、江西 (宜丰)、湖南 (桑植)、广西 (那坡)、四川 (渡口)、云南 (昆明)、台湾。

(209) 鹿枝背舟蛾 *Harpyia longipennis* (Walker, 1855) (图 222、223)

Damata longipennis Walker, 1855, *List lepid. Insects Colln. Br. Mus.* 5: 1044; Cai, 1979: 81.

Harpyia longipennis (Walker): Schintlmeister, 1997: 100.

别名：鹿舟蛾。

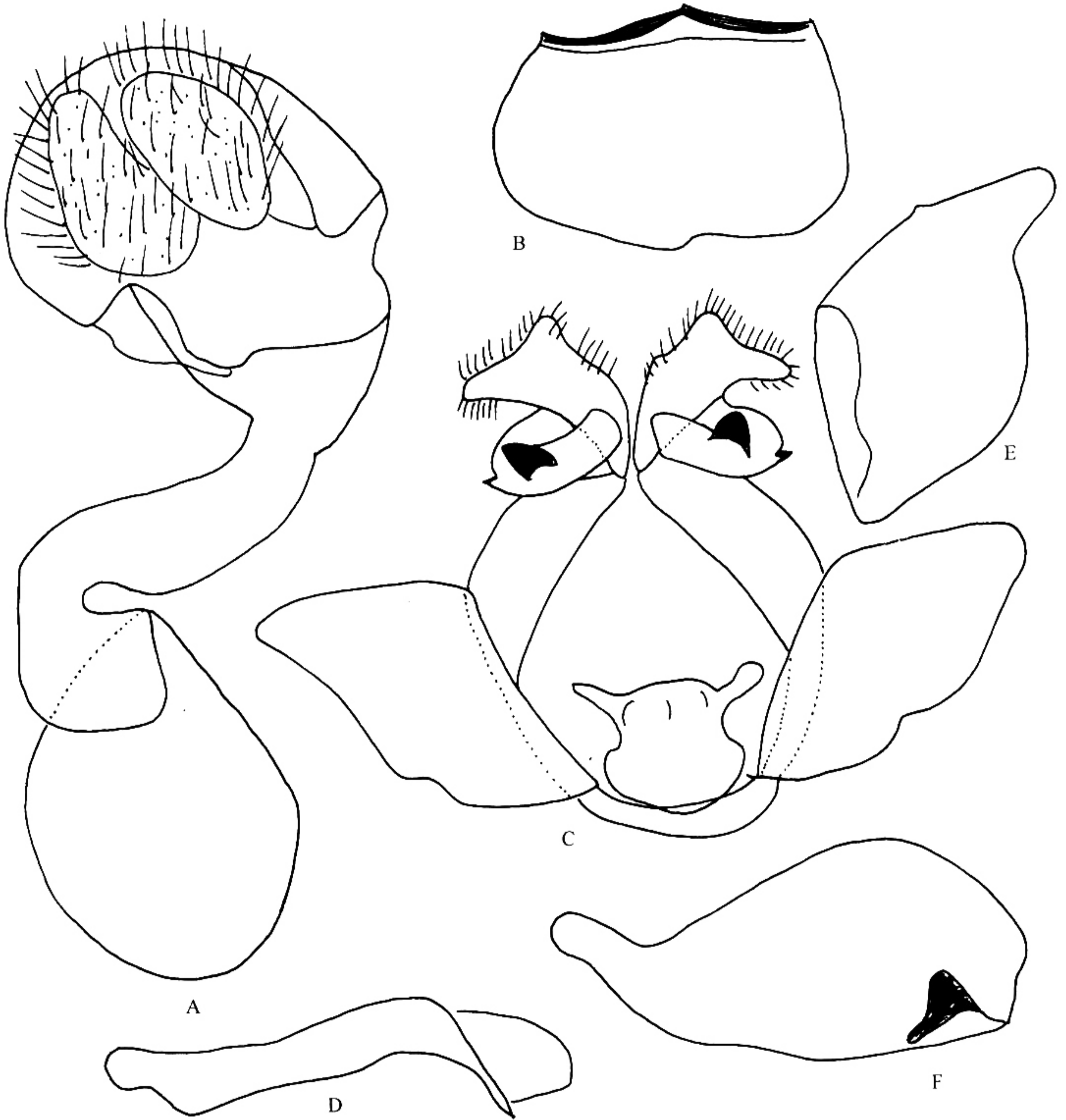


图 222 鹿枝背舟蛾指名亚种 *Harpyia longipennis longipennis* (Walker)

A. 雌性外生殖器; B. 第 8 腹板; C. 雄性外生殖器(西藏); D. 阳茎; E. 抱器瓣(海南); F. 抱器瓣(云南)

体长 25 mm, 翅展 67 mm。触角干每节黑、白两色相间, 分支黑色。头和胸部暗红褐色掺有少量白色; 翅基片白色具暗红色边; 胸足腿、胫节暗红带褐色; 跗节黑色, 三者均掺有少量白色。腹部黑褐色, 侧毛簇白色。前翅白色弥漫着黑色雾点, 其中外缘区黑点较稠密; 有 4 个近三角形黑斑, 分别分布在内、外半部前、后缘, 其中以内半部

前缘上的一个最大，向后延伸到亚中褶，几乎与后缘上的一个相接；外半部前缘上的一个向后延伸到 Cu_2 脉呈尖三角形，内侧衬 1 模糊白带伸至后缘黑斑内侧；横脉纹白色，内侧有 1 小白点；前缘中央有 2~3 个小黑点；从外黑斑到翅点有 5 个暗红色点，其中两个在外黑斑上较大；端线由 1 列脉间黑点组成；黑点外的缘毛暗红色，其余白色。后翅白色，前缘和外缘黑褐色；雄蛾外缘黑褐色较雌蛾窄，臀角黑色，内侧伴有 1 条短黑线；脉间缘毛暗红色，其余白色。

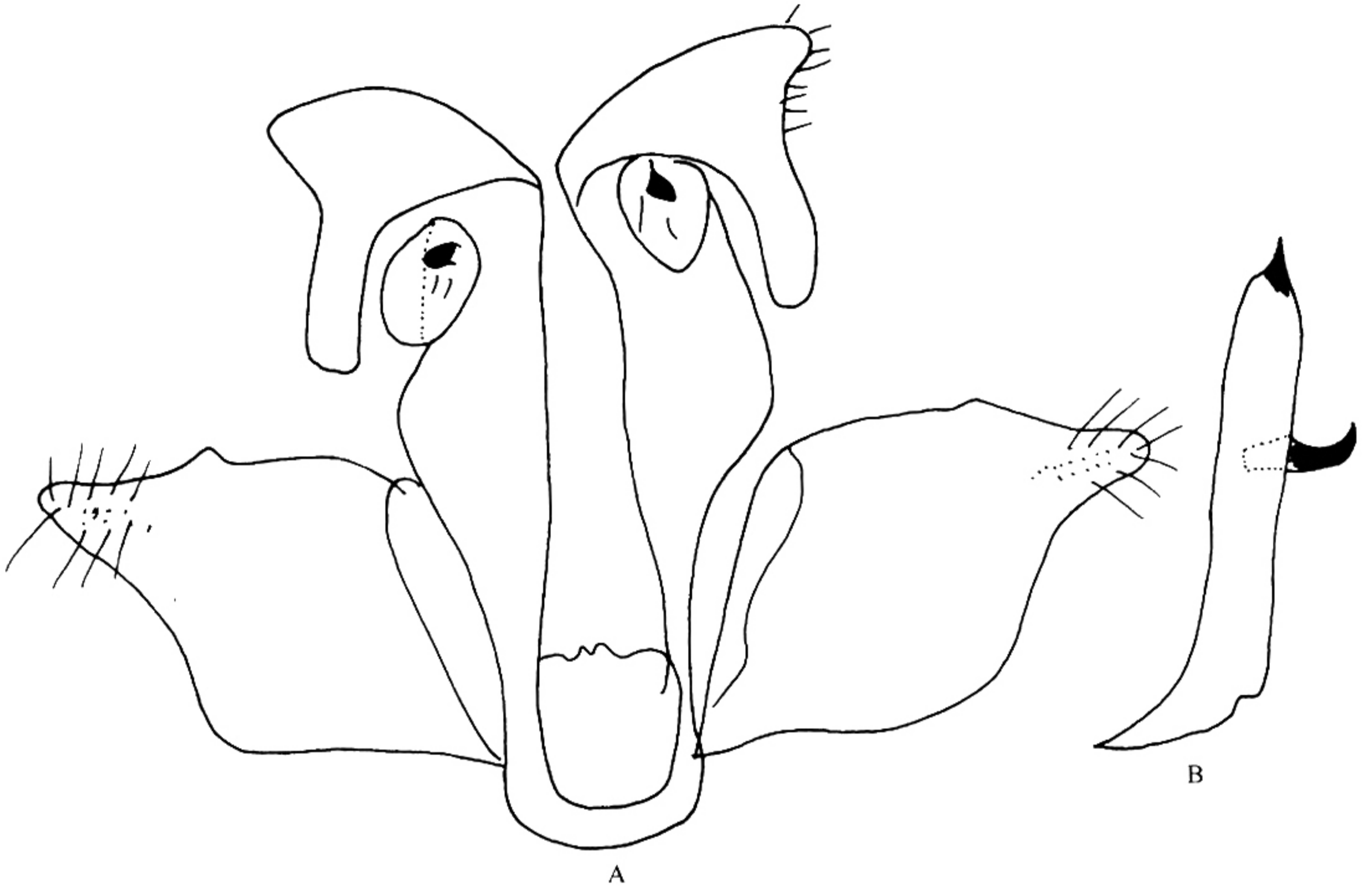


图 223 鹿枝背舟蛾台湾亚种 *Harpyia longipennis formosicola* (Matsumura) 的雄性外生殖器

A. 雄性外生殖器；B. 阳茎

雄性外生殖器：第 8 腹板端缘通常骨化，其中中央有时呈齿状突出；爪形突 1 对，宽，末端呈岔状；颚形突宽，近端部有 1 枚短指突；抱器瓣短宽，端部尖，有时末端突出，有时末端有 1 个小突起；阳茎端基环大；阳茎细长，末端刺状骨化，有时近端部侧面有 1 枚大齿突。

雌性外生殖器：前、后表皮突不明显；导管端片漏斗状；囊导管长，囊体略呈圆形，无囊突。

观察标本：湖北兴山龙门河 1300 m, 1 ♂, 1994. IX. 12; 云南龙口 1200 m, 1 ♂, 1979. VIII. 9, 泸水 1 ♂, 1981. V. 30; 四川泸定 1550 m, 1 ♂, 1982. IX. 2; 海南尖峰岭 1 ♂, 1981. XI. 16; 西藏樟木口岸 1 ♂, 1984. IX. 26, 樟木 2400 m, 2 ♂♂ 1 ♀, 1975.

VI.29。

分布：湖北（兴山）、海南（尖峰岭）、四川（泸定、冕宁）、云南（龙口、泸水、漕涧，丽江）、西藏（樟木）、台湾；锡金，印度，尼泊尔，缅甸，越南，泰国。

本种的抱器瓣形状个体变异很大。在我国有 2 个亚种。

(a) 鹿枝背舟蛾指名亚种 *Harpyia longipennis longipennis* (Walker, 1855)

Damata longipennis Walker, 1855, *List lepid. Insects Colln. Br. Mus.* 5: 1044.

雄性外生殖器的阳茎侧面无刺突，颚形突端部的突起较宽，抱器瓣末端有时有 1 枚刺突。

分布：云南（龙口、泸水）、西藏（樟木）；锡金，印度，尼泊尔，缅甸，越南，泰国。

(b) 鹿枝背舟蛾台湾亚种 *Harpyia longipennis formosicola* (Matsumura, 1929)

Damata longipennis formosicola Matsumura, 1929, *Ins. Matsum.* 4: 44.

Harpyia longipennis formosicola (Matsumura): Schintlmeister et Fang, 2001: 13. (list).

Harpyia longipennis yunnanensis Schintlmeister et Fang, 2001, *Neue Ent. Nachr.* 50: 54. **syn. nov.**

雄性外生殖器的阳茎侧面有 1 枚大刺突，颚形突端部的突起较窄，抱器瓣末端有时明显突出。第 8 腹板端缘骨化程度弱。

云南亚种 *Harpyia longipennis yunnanensis* Schintlmeister et Fang 与台湾亚种没有明显的区别，故作异名处理。从该种的变异情况及分布情况来看，似乎没有分亚种的必要。

分布：湖北（兴山）、海南（尖峰岭）、四川（冕宁）、云南（丽江、漕涧）、台湾。

53. 选舟蛾属 *Dicranura* Reichenbach, 1817

Dicranura Reichenbach, 1817, *Jena. Allg. Lit.-Ztg* 1 (36): 282.

Type species: *Noctua ulmi* Denis & Schiffermüller, 1775.

Exaereta Hübner, 1820, *Verz. Bekannter Schmett.* 13: 200.

Type species: *Noctua ulmi* Denis & Schiffermüller, 1775.

Uropus Rambur, 1832, *Annl. Soc. Ent. Fr.* 1 (3): 278.

Type species: *Noctua ulmi* Denis & Schiffermüller, 1775.

Dicranoura Berthold, 1827, *Nat. Familien Thierreichs*: 479.

Type species: *Noctua ulmi* Denis & Schiffermüller, 1775.

喙发达；下唇须短，向前伸不过额。额披长毛；复眼无毛；具单眼。雄蛾触角 2/3 双栉齿形，末端 1/3 和雌蛾线形。胸足腿、胫节饰浓厚长毛，后足胫节有 2 对距。前翅